



PLAN DE VOLUNTARIADO

LUMA Asociación



LUMA
La unión suma

Índice

Índice	3
1. LUMA, una Asociación de personas voluntarias.	4
2. ¿Cómo funciona LUMA?	6
3. ¿Por qué un Plan de Voluntariado?	8
4. ¿Qué queremos hacer?	9
4.0. Entrevista, acogida de nuevas incorporaciones.	9
4.1. Reuniones periódicas.	9
4.2. Certificado de servicios prestados.	10
4.3. Encuentros de voluntarios.	10
4.4. Formación equipo Nuevo San Juan.	10
5. ¿Dónde? Ámbito territorial	11
6. ¿Cuándo? Calendarización de los proyectos.	13
7. ¿Quién? El Voluntario en LUMA	14
7.1. Perfiles	14
7.2. Plan de formación	15
7.3. Participación	15
8. Medios y recursos para llevar a cabo el plan de voluntariado.	16
8.1 Recursos humanos.	16
8.2 Recursos tecnológicos.	17
8.3 Recursos económicos.	17
8.4 Recursos materiales.	17
9. Mecanismos de control, seguimiento y evaluación.	18
9.1. Coordinadores.	18
9.2. Encuesta de evaluación sobre el voluntariado.	18
ANEXO I	19
ANEXO II	20

1. LUMA, una Asociación de personas voluntarias.

LUMA es una asociación que nació el verano de 2019 en Honduras, más en concreto en Nuevo San Juan, una colonia situada cerca de la ciudad de San Pedro Sula. La fundamos entre algunos miembros del equipo de voluntarios que solemos ir allí en verano, desde el año 2016.

A ese equipo inicial, se han ido sumando personas que, aunque no tienen la vivencia allí, sí comparten nuestras inquietudes, y han querido colaborar poniendo sus conocimientos y habilidades al servicio de la causa.

Nuestra misión, visión y valores están impregnados del espíritu del voluntariado, y están fundamentados en nuestra propia experiencia como voluntarios. Esta experiencia nos ha transformado, y nos impulsa a transformar también la realidad en la que vivimos.

Misión

Nuestra misión es:

"Impulsar el desarrollo integral de las personas."

Facilitamos a las personas los recursos necesarios para su desarrollo integral, ofreciéndoles el acceso a una asistencia sanitaria, psicológica y educativa dignas.

Visión

"Queremos un mundo sin desigualdades, en el que todas las personas puedan realmente gozar de salud física, mental y espiritual."

Nuestra visión consiste en que todos los hombres, mujeres, niñas y niños del mundo dispongan de las herramientas personales, familiares y sociales necesarias para crecer plenamente como personas, alcanzando su máximo potencial.

El desarrollo pleno de la persona, repercute en un desarrollo sostenible de la sociedad, y la hace más justa y solidaria.

Valores

Entrega

No nos guardamos nada para nosotros.

Servicio

El servicio a los demás es nuestra razón de ser.

Trabajo en equipo

El trabajo en equipo es fundamental para nosotros, y parte integral de nuestra identidad.

Acompañamiento

Nuestra misión se realiza desde y para el acompañamiento de las personas.

Apertura

Somos flexibles en nuestra manera de trabajar, y nos adaptamos a los cambios y a las diferentes realidades.

Sinceridad

No nos podemos callar ante las injusticias, y actuamos en consecuencia.

2. ¿Cómo funciona LUMA?

La estructura de LUMA está fundamentada en el voluntariado. En nuestros inicios, buscamos a personas con un perfil de trabajo en equipo, y con experiencia previa en otros tipos de voluntariado. Esto nos ha permitido consolidar progresivamente los equipos, y permitir una mejor incorporación para aquellas personas que no tienen tanta experiencia en trabajo en equipo, o en el funcionamiento de una entidad de voluntariado como la nuestra.

Por otra parte, se ha incorporado en cada equipo a personas que han tenido al menos una experiencia de voluntariado en Honduras, donde están ubicados nuestros principales proyectos. De esta manera se mantiene en todo momento la esencia que inspiró LUMA, y se contagia el cariño y el acompañamiento, que impulsan la acción de nuestra Asociación, a todos los voluntarios que la construyen.

Aunque nuestra estructura es fluida y adaptable a las distintas situaciones, manejamos una estructura sencilla que facilita la coordinación y la comunicación interna y externa. La reflejamos en nuestro.

Organigrama.

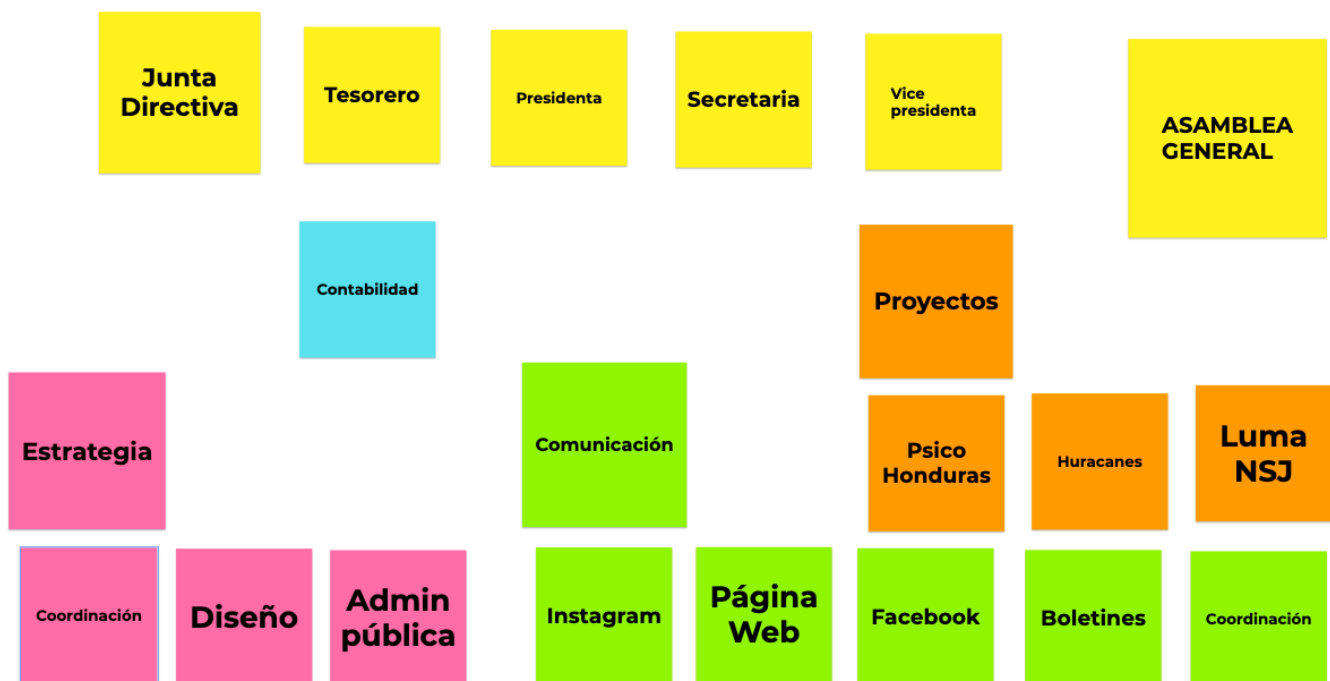
Nuestra entidad se configura en 3 equipos de trabajo operativos, gobernados por la Asamblea General, y coordinados por la Junta Directiva y el equipo de Coordinación. Todos estos equipos están integrados por personas voluntarias.

El equipo de Comunicación se responsabiliza de todas las comunicaciones externas a la entidad, en las diferentes plataformas en las que ésta tiene presencia.

El equipo de Estrategia se encarga de buscar y mantener alianzas estratégicas que permitan, por un lado, la adquisición de la financiación necesaria para el funcionamiento de los proyectos, y por otro lado el posicionamiento y la sensibilización de la población general sobre la situación en Honduras.

El equipo de Proyectos es el responsable de la coordinación y gestión de los distintos proyectos que llevamos a cabo en Honduras, implementando los mecanismos necesarios para el desarrollo y seguimiento de todos ellos. El personal contratado para el desarrollo de los proyectos en Honduras está también supervisado por este equipo.

La Junta Directiva está compuesta por la presidencia, vicepresidencia, secretaría y tesorería. Es el equipo responsable del funcionamiento de la Asociación, y de animar y acompañar a los voluntarios y voluntarias que componen los distintos equipos.



El equipo de Coordinación está formado por un integrante de cada equipo, y su función es la de generar una coherencia entre las acciones que se emprenden desde cada equipo, apoyando la buena comunicación interna.

Métodos de trabajo

LUMA se ha desarrollado y crecido principalmente durante la pandemia. Esto, sumado a las distintas ubicaciones geográficas de sus miembros, ha llevado a que la mayor parte de nuestra actividad asociativa se desarrolle por medios telemáticos. Las reuniones ordinarias de los equipos se celebran por videollamada, y únicamente se establecen presenciales los encuentros de voluntarios, que están en este plan de voluntariado, así como la Asamblea General.

3. ¿Por qué un Plan de Voluntariado?

Dos años después de su fundación, y conforme se han incorporado más personas a nuestros equipos, hemos creado una estructura mayor, y hemos visto la necesidad de dar una seguridad y una cobertura dignas a cada una de ellas. Es por ello que emprendimos la elaboración de este documento, que busca definir, estructurar, y reflexionar acerca de la inestimable labor del voluntariado en LUMA.

A fecha de hoy, la totalidad del personal que compone los equipos de trabajo son voluntarios. Es una apuesta que, consideramos, enriquece el trabajo de la Asociación, y le da un valor especial a cada una de las acciones que emprendemos.

Objetivos del Plan de Voluntariado:

- Cuidar de las personas que son el corazón y la cabeza de nuestra Asociación.
- Acompañar a los nuevos voluntarios que se incorporan al trabajo ordinario.
- Definir los distintos perfiles de voluntariado que encontramos en LUMA.
- Reflexionar y establecer mecanismos para la mejora del funcionamiento de nuestra entidad.
- Implementar técnicas y propuestas que pongan en valor el papel del voluntariado.
- Ofrecer oportunidades de crecimiento y progreso para nuestros voluntarios y voluntarias.

4. ¿Qué queremos hacer?

4.0. Entrevista, acogida de nuevas incorporaciones.

La entrevista es el paso previo a la incorporación de una persona a alguno de los equipos. La realizará un miembro de la Junta y/o el coordinador del equipo correspondiente, si es que la persona se ha ofrecido para colaborar en alguna labor concreta. La persona encargada recogerá la información en una ficha, que quedará accesible para el equipo de Coordinación.

En primer lugar se hará una serie de preguntas sobre las ocupaciones, intereses y experiencias previas de la persona candidata. Se recogerán sensibilidades, inquietudes y expectativas, con el objetivo de tener una visión clara de sus motivaciones, y su conocimiento previo de nuestra labor. Seguidamente, se abordarán preguntas de tipo más práctico, como la experiencia en otras tareas de voluntariado, la profesión, estudios, competencias y habilidades,...

En reuniones posteriores, se presentará a la persona candidata los distintos equipos de trabajo de la organización, así como las funciones que desempeña cada uno, y se orientará la incorporación a alguno de ellos. La asignación del voluntario al equipo de trabajo se hará de mutuo acuerdo entre el voluntario y la entidad, teniendo en cuenta las habilidades y experiencia previa del candidato, así como las necesidades de la Asociación en el momento de la incorporación, o a futuro.

4.1. Reuniones periódicas.

Los miembros de la Junta, así como del equipo de Coordinación, mantendrán reuniones periódicas con cada uno de los voluntarios de manera individual. En estas reuniones, se tratará de hacer un acompañamiento más individualizado y personalizado al voluntario en su labor.

Estas reuniones serán más frecuentes al inicio de la incorporación del voluntario o voluntaria, pudiendo espaciarse más en el tiempo conforme la persona adquiera experiencia dentro de su equipo.

4.2. Certificado de servicios prestados.

El artículo 10 de la ley 45/2015 de 14 de octubre, el voluntario tiene derecho a disponer de una acreditación identificativa, en la que conste su pertenencia a la entidad en la que colabora como tal. Por ello, en LUMA hemos diseñado un sencillo carné del voluntario, que se entregará a cada voluntario al incorporarse a su equipo.

Por otro lado, se extenderá de manera anual a cada voluntario un certificado de servicios prestados, en el que consten las correspondientes horas de servicio que ha dedicado a la Asociación, así como el puesto desempeñado, y el tipo de labor ejercida dentro de nuestra entidad. Este certificado se extenderá de manera digital, entregándose a la cuenta institucional de cada uno de los voluntarios. La persona responsable de esta expedición será el secretario o secretaria general.

De manera continua, sin ser un protocolo oficial de reconocimiento, alentamos a motivar y reconocer a nuestros voluntarios según sus capacidades, aptitudes y acciones.

4.3. Encuentros de voluntarios.

El contacto entre los voluntarios, y la cercanía, son esenciales para el buen funcionamiento de cualquier equipo. Por ello, planteamos dos tipos de reunión de carácter presencial y común a todos los equipos de LUMA:

- **Reunión anual de evaluación.** Coincidiendo con la Asamblea General ordinaria, celebrada en septiembre, se propone una evaluación conjunta de las acciones llevadas a cabo, así como del procedimiento utilizado para la ejecución de dichas acciones y proyectos. Esta reunión permitirá también el intercambio de opiniones entre voluntarios de diferentes equipos, y la recogida de ideas y apreciaciones de todos y cada uno de ellos.
- **Encuentros formativos.** Coincidiendo con las Asambleas Generales, se propone invitar a los voluntarios a la participación en un taller o charla de carácter formativo, para adquirir herramientas que permitan al voluntario crecer, y desempeñar de manera más eficaz su compromiso.

En ambos encuentros, se invitaría al equipo de voluntarios a una comida compartida, siempre que las condiciones sanitarias lo permitieran.

4.4. Formación equipo Nuevo San Juan.

Itinerario formativo específico para la constitución de un equipo de acción directa en el lugar donde se desarrollan los proyectos de la Asociación. Este itinerario formativo se contempla como una acción distinta de las formaciones periódicas de los voluntarios, ya que el voluntariado reunido allí tiene un perfil distinto en cuanto a su recorrido, experiencia previa, y funciones a ejercer.

En este caso, las formaciones se realizarán en un formato semionline. Mensualmente se establecerá una videollamada con el equipo, en la que una persona de la entidad, o externa, impartirá una serie de contenidos relacionados con asociacionismo, voluntariado, o diseño y ejecución de proyectos.

Esta formación se complementará con una tarea o reto que se propondrá a los voluntarios, que deberán resolver en reunión presencial, y presentar en la siguiente reunión telemática que se celebre. De esta manera, fomentamos el contacto y la cercanía propios del trabajo presencial, a la par que hacemos un acompañamiento estrecho de este equipo.

5. ¿Dónde? Ámbito territorial

España

Actualmente, la mayor parte de nuestro voluntariado se encuentra en la Comunidad Valenciana. Sin embargo, el funcionamiento telemático ordinario nos ha permitido establecer colaboraciones y reuniones con personas en otros lugares del territorio nacional, como Jaén, Guipúzcoa o Mallorca.

Así pues, la mayor parte de las acciones que se plantean en este plan de voluntariado serán ejecutadas en el territorio español, y para las acciones que impliquen una presencialidad de nuestro voluntariado, se elegirá la provincia de Valencia para facilitar el acceso y desplazamiento.

Honduras

Honduras es un país de una riqueza inmensa, con un pueblo generoso y orgulloso. La exuberante naturaleza, los ricos suelos, la gran diversidad faunística, están a la par con el carácter tranquilo, desprendido y sencillo de sus habitantes.

Sin embargo, las desigualdades en el reparto de las riquezas, la corrupción y la violencia, lo han llevado a la actual situación, en la que muchas personas tienen trabajos precarios, las maras aterrorizan y dominan a la población, y los sistemas educativo y sanitario dejan mucho que desear.

Esta situación, unida a la desestructuración familiar que se agudiza por la gran cantidad de emigrantes, provoca una sensación de desamparo e impotencia en la gente, que requiere de un acompañamiento integral.

A raíz de esta realidad, y ya que el acceso a una terapia psicológica está fuera del alcance económico para la mayoría, nos planteamos cómo ayudar: nos decidimos a contratar a un psicólogo, con la idea de ir ampliando servicios.

Uno de nuestros últimos proyectos consiste en la capacitación de un equipo de personas formadas, que puedan ser a la vez promotores y beneficiarios, aunque de forma indirecta, de la labor de LUMA en Honduras.

Para ellos, se ha creado un plan específico de formación, que permita introducir a las personas voluntarias en la dinámica del trabajo voluntario, así como en el funcionamiento de una entidad de voluntariado con estructura propia.

Este equipo se incorporará en un futuro al organigrama de nuestra Asociación, como LUMA Nuevo San Juan, que es la colonia donde se ubican nuestros proyectos de cooperación.

6. ¿Cuándo? Calendarización de los proyectos.

Los proyectos se han calendarizado, atendiendo a los recursos disponibles en cada momento, según el siguiente cronograma. Se indican en las columnas los trimestres de los próximos años en los que se irán desarrollando los distintos proyectos mencionados en este plan.

Trimestre	4ºT 2021	1ºT 2022	2ºT 2022	3ºT 2022	4ºT 2022	2023
Entrevista, acogida de nuevos voluntarios	X	X	X	X	X	X
Reuniones periódicas.		X	X	X	X	
Certificado de servicios prestados.			X			X
Encuentros de voluntarios		X		X		X
Formación equipo Nuevo San Juan.	X	X	X	X		

7. ¿Quién? El Voluntario en LUMA

7.1. Perfiles

Todos los perfiles que se explican a continuación tienen en común la necesidad de tener un alto grado de compromiso y dedicación.

7.1.1 Coordinación

Gente que se encargue de coordinar los diferentes proyectos y actividades desarrolladas por la asociación.

En este perfil encajan voluntarios de junta, coordinación y proyectos.

7.1.2 Comunicación

Personas con alto grado de creatividad, iniciativa y pensamiento crítico. Buen manejo de redes sociales así como gente de la rama artística que se encarguen de dar visibilidad al proyecto y promocionarlo a través de los distintos medios de comunicación, de los que dispone la asociación.

7.1.3 Sensibilización

Personas entregadas que estén acostumbradas a trabajar en entornos como los que son objeto de nuestro plan de actuación, centros educativos y socioeducativos, así como relacionadas con el mundo de la psicología, que puedan aportar su experiencia al proyecto.

7.1.4 Gestión

Personas orientadas a la ejecución de tareas. Analíticas, detallistas, que busquen nuevas posibilidades, a la vez que organizan las diferentes actividades.

7.1.5. Acción directa

En este perfil se buscan voluntarios que estén sobre el terreno, que sean capaces de coordinarse con el resto de la asociación en España, y que serán los encargados de traer a la realidad las ideas y

proyectos que se desarrollen en otros grupos, así como colaborar con ellos en lo que se precise. Por tanto serán una parte fundamental del proyecto.

En este perfil encontramos a voluntarios del equipo hondureño de Luma, así como a los voluntarios que acuden al país a prestar sus servicios durante el verano.

7.2. Plan de formación

7.2.1. RGPD

Uno de los puntos más importantes en la formación de los voluntarios es la introducción al Reglamento General de Protección de Datos, dado que se tratan con datos sensibles de personas relacionadas con la asociación.

Formando a los voluntarios buscamos garantizar el correcto tratamiento de los datos que los socios y voluntarios comparten con nosotros.

Esta formación se realiza a través de una entretenida actividad en Google Classroom, con la que mediante diversas actividades se concientia sobre la importancia de los datos, así como se dan los consejos necesarios para que estos sean tratados correctamente.

7.2.2. Herramientas de trabajo. Google Suite.

En la asociación trabajamos con workspace for nonprofits (Google para Organizaciones sin Ánimo de Lucro) en la cual tenemos acceso a todas las herramientas de Google, con las cuales trabajaremos en la asociación, entre ellas destaca Drive que es el bloque central, y en la que se guardan todos los documentos con los que trabajamos, para que sea más fácil distribuir los datos entre todos y el acceso a los mismos desde cualquier lugar.

La formación consiste en una introducción a las herramientas de la suite ofimática, y en un refuerzo en los casos que se precise mayor atención.

7.3. Participación

Los voluntarios participan activamente de la vida de la Asociación, y son el núcleo de esta vida. Por ello se procura siempre su participación en los órganos de gobierno y en los distintos equipos según sus perfiles.

Los equipos que conforman actualmente nuestra Asociación son, además de la Junta Directiva y la Asamblea General: el equipo de Coordinación, el equipo de Comunicación, Equipo Estrategia, el equipo Proyectos y el equipo Finanzas. Además, como parte de la acción directa, se está conformando un nuevo equipo en Honduras, para la planificación de nuevos proyectos.

8. Medios y recursos para llevar a cabo el plan de voluntariado.

En este apartado debe destacarse qué se necesita para llevar a cabo el programa, dónde se desarrollarán estas actividades y cuánto puede costar.

Las redes sociales son nuestra principal fuente para la captación de nuevos voluntarios, así como la red de contactos en el ámbito personal y profesional de los voluntarios actuales. Contamos, además, con cartas de presentación destinadas a Colegios e Institutos para dar a conocer LUMA e incentivar nuevos socios y/o voluntarios.

Para llevar a cabo el Plan de Voluntariado contamos con los siguientes recursos.

8.1 Recursos humanos.

8.1.1. Junta directiva

Encargada de diseñar e impulsar la presentación del “borrador preliminar” del plan. Evaluará las iniciativas, sugerencias y aportaciones de todos los equipos y elaborará el Plan definitivo. Una vez consensuado y aprobado, se encargará de encomendar tareas y supervisar su aplicación.

8.1.2. Coordinadores

Intervienen en la elaboración del Plan, recogiendo ideas, propuestas y modificaciones al Plan preliminar, de los distintos equipos. Dentro del Plan actuarán siguiendo directrices de la Junta, llevando seguimiento dentro de sus equipos de las acciones a realizar.

8.1.3. Profesionales externos

Ofrecen su colaboración puntual en orientación y formación de los voluntarios. Ayudan a difundir en su entorno campañas de captación de voluntarios.

8.1.4. Misioneras

Reciben, atienden y acompañan la labor de los voluntarios en Honduras.

8.2 Recursos tecnológicos.

A través de la empresa TechSoup, que ofrece bonos tecnológicos gratuitos para organizaciones sin ánimo de lucro como la nuestra, obtenemos las herramientas necesarias para poder desarrollar reuniones online, comunicaciones, organización, elaboración de materiales, etc. Trabajaremos en entorno de usuario de Google Workspace, garantizando la protección de datos de los voluntarios. Además, para comunicaciones que requieren cierta fluidez, y que no son de importancia, se utilizan grupos de Whatsapp como medio de contacto, que permiten la comunicación dentro de los equipos.

8.3 Recursos económicos.

Los recursos dinerarios se obtienen de las aportaciones de los socios de LUMA, donaciones, campañas promocionales (cuelga mascarillas, pulseras, regalos bodas, postales, etc.) y subvenciones concedidas. Se habilita una partida presupuestaria para cubrir los gastos derivados de la actividad de los voluntarios.

8.4 Recursos materiales.

Contamos con colaboradores en cuanto a la cesión de espacios para el desarrollo de actividades: Parroquia Virgen del Carmen de L'Eliana, Taller de Pi, Congregación del Sagrado Corazón de Jesús y María en Nuevo San Juan (Honduras), etc.



9. Mecanismos de control, seguimiento y evaluación.

9.1. Coordinadores.

En las reuniones ordinarias del equipo de Coordinación, se incluirá el punto sobre “Seguimiento del voluntariado”, en el orden del día. Se obtendrá de esta manera una información indirecta sobre la situación de los voluntarios.

También se insistirá en la importancia del acompañamiento a cada persona que forma parte de los equipos, por parte de cada coordinador, así como por parte de la Junta Directiva.

Se garantiza de esta manera el seguimiento periódico de la adaptación y trabajo de cada voluntario, así como de la implementación de este plan.

9.2. Encuesta de evaluación sobre el voluntariado.

De forma anual, durante uno de los encuentros de voluntarios propuestos, se pasará a los voluntarios que conforman nuestra Asociación un cuestionario valorando ítems relacionados con los distintos puntos que conforman este plan. Se recogerán también las distintas propuestas que puedan surgir, para completar progresivamente, y ampliar, este plan.

ANEXO I

Modelo de certificado de servicios prestados



LUMA
La unión suma

WWW.LUMASOCIACION.COM

@LUMA ASOCIACION /LUMA ASOCIACION

CERTIFICADO DE PRESTACIÓN DE SERVICIOS VOLUNTARIOS

D/ D* , con DNI , en calidad de secretaria general de la Asociación LUMA, en conformidad con lo estipulado en el Plan de Voluntariado,

CERTIFICA:

Que _____, con DNI _____ ha sido voluntaria/o en la Asociación LUMA entre las fechas ./././ y ./././, fecha en la que Sí continúa prestando sus servicios a la entidad, en los siguientes equipos de trabajo:

Equipo	Fecha inicio	Fecha fin	Horas

Y para que así conste, expido el presente certificado en Valencia, a .. de de

Vto. Bueno Presidenta

Fdo. Secretaria general

_____ la Unión _____

ANEXO II

Evaluación por parte del voluntario

EVALUACIÓN VOLUNTARIADO

Valora del 0 al 10.

COMO ME VEO

- Valoración global de tu satisfacción respecto a la colaboración que has realizado.
- Adecuación de la tarea desarrollada a tus intereses, expectativas y capacidades.
- Mi labor como voluntario me permite desarrollar valores que son importantes para mi.
- Cambiaría a otro equipo para desarrollar otras labores.

COMO VEO A MI EQUIPO

- Clima de trabajo y colaboración entre sus componentes.
- Apoyo que has recibido durante el desarrollo de tu tarea.
- Claridad e información en la tarea a realizar.
- Medios y herramientas suficientes para llevar a cabo mi labor.
- Fluidez y frecuencia de comunicación dentro de mi equipo.
- Se propicia la participación y el debate en las decisiones dentro de mi equipo.
- Hay objetivos claros dentro de mi equipo.
- Hay una buena organización y planificación.
- Puedo contactar fácilmente con mi coordinador.

COMO VEO A LA ASOCIACIÓN

- Fluidez y frecuencia de comunicación entre los distintos equipos.
- Puedo contactar fácilmente con los miembros de otros equipos.
- Conozco los programas que desarrolla la Asociación.
- Me implicó en conseguirlos.
- Hay una buena organización y planificación.
- Conozco al resto de voluntarios
- Las reuniones presenciales realizadas son suficientes.

ASPECTOS A DESTACAR Y/O A MEJORAR

(Dinos tu opinión)